

REGIONKOORDINATORER MOT PROSTITUTION OCH MÄNNISKOHANDEL

Stödprocess vid misstänkt människohandel




NATIONELLT METODSTÖDSTEAM MOT PROSTITUTION OCH MÄNNISKOHANDEL

Nationellt metodstödsteam mot prostitution och människohandel, NMT, leds av Jämställdhetsmyndigheten och består av myndigheter som arbetar mot prostitution och alla former av människohandel.

NMT fungerar som en operativ och strategisk resurs för att utveckla och effektivisera samverkan i arbetet mot människohandel, samt operativt bistå i specifika ärenden.

Som ett led i stödprocessen driver Jämställdhetsmyndigheten NMT:s stödtelefon för yrkesverksamma 020-39 00 00. Till NMT kan du höra av dig om du behöver råd eller stöd i ärenden om prostitution och människohandel. Där kan du få hjälp och även hänvisas vidare till en regionkoordinator eller annan aktör inom NMT

 **020-39 00 00**

www.nmtsverige.se

Vid akut fara ringer du alltid 112



OM DU MISSTÄNKER MÄNNISKOHANDEL

Människohandel förekommer i Sverige och människor utsätts och utnyttjas för människohandel bland annat för sexuella ändamål, inom tiggeri, för tvångsarbete och för att begå kriminella handlingar.

Personer som är utsatta för människohandel i Sverige har rätt till stöd och hjälp. Det följer av Europarådskonventionen (art. 12) såväl som av socialtjänstlagens regler kring stöd till brottsutsatta.

Jämställdhetsmyndigheten ansvarar för nationell samordning mot människohandel och för en formaliserad stödprocess till utsatta personer. I denna stödprocess är regionkoordinatorerna ett viktigt led.

Enligt regeringens handlingsplan mot prostitution och människohandel fungerar regionkoordinatorerna som stöd till

Jämställdhetsmyndighetens nationella uppdrag. Regionkoordinatorerna ska bistå myndigheter med stöd vid människohandelsärenden och fungera som en regional aktör med spetskompetens gällande människohandel.

Om du misstänker att en person har blivit utsatt för människohandel kan du kontakta den nationella stödtelefonen eller vända dig direkt till regionkoordinatorerna för råd och hjälp.

Här hittar du kontaktuppgifter och information om regionkoordinatorernas uppdrag.

KONTAKT

REGION NORD

Jämtland, Norrbotten,
Västerbotten, Västernorrland

Eva Norlin
eva.norlin@umea.se
070-328 48 69

REGION BERGSLAGEN

Dalarna, Värmland, Örebro

Mia Schyberg
maria.schyberg@kristinehamn.se
0550-885 67, 072-145 89 24

REGION VÄST

Västra Götaland, Halland

Petra Malmström (sexuella ändamål)
petra.malmstrom@socialresurs.goteborg.se
072-202 67 13

Åsa Ekman (sexuella ändamål)
asa.ekman@socialresurs.goteborg.se
031-367 93 31

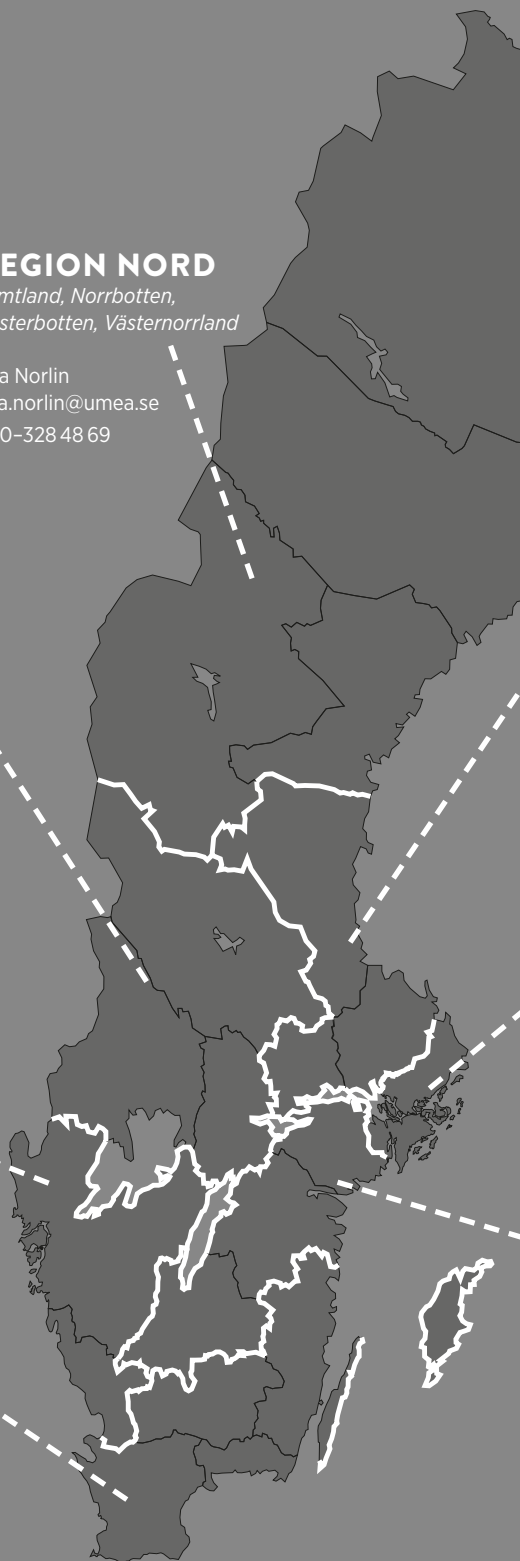
Emilie Holmström Ryffé (andra ändamål)
emilie.holmstrom@socialresurs.goteborg.se
031-367 99 16

REGION SYD

Blekinge, Kalmar, Kronoberg, Skåne

Lisa Green
lisa.green@malmö.se
040-34 93 54, 073-435 27 92

Sara Olsson
sara.olsson@malmö.se
040-34 93 55, 070-851 12 73



REGIONKOORDINATORER MOT PROSTITUTION OCH MÄNNISKOHANDEL

- finns i de sju regionerna Bergslagen, Stockholm, Mitt, Nord, Syd, Väst och Öst
- är anställda inom socialtjänsten i respektive kommun och ingår i NMT, Nationellt metodstödsteam mot prostitution och människohandel, som drivs av Jämställdhetsmyndigheten
- koordinerar arbetet i regionen och har ett nära samarbete med andra myndigheter och organisationer
- är en resurs för yrkesverksamma som hanterar misstänkta fall av människohandel
- kan ge information om rättigheter till stöd och samordna hjälpinsatser
- kan ge direkt stöd till personer som har blivit utsatta för människohandel
- kan vara behjälpliga i planeringen av ett tryggt återvändande till hemlandet för den utsatta.

ÅTERVÄNDANDEPROGRAMMET

Jämställdhetsmyndigheten är med och finansierar ett återvändandeprogram som drivs av IOM, International Organization for Migration, i Helsingfors.

Programmet ska skapa förutsättningar för att utsatta kan lämna prostitution eller annat utnyttjande, minimera risken för att vid hemkomst åter hamna i människohandel, minska mänskligt lidande och öka känslan av trygghet och säkerhet.

Genom programmet erbjuds utsatta ett frivilligt återvändande som innefattar stöd före och under hemresan, samt en tid efter hemkomst.

För mer information, kontakta regionkoordinatören i din region.

REGION MITT

Västmanland, Gävleborg, Uppsala

Anna Runesson
anna.runesson@vasteras.se
021-39 14 96
072-142 0160

Carmen Jorro Martinez
carmen.jorro.martinez@vasteras.se
076-697 29 34

REGION STOCKHOLM

Stockholm, Gotland

Elisabet Lundqvist (vuxna)
elisabet.lundqvist@stockholm.se
08-508 256 69, 076-122 56 69

Jenny Selenius (barn och unga)
jenny.selenius@stockholm.se
08-508 437 26, 076-124 37 26

REGION ÖST

Östergötland, Jönköping, Södermanland

Johan Landstedt
johan.landstedt@norrkoping.se
011-15 77 25

Charlotte Edman
charlotte.edman@jonkoping.se
036-10 53 47

Lena Pettersson
lena.pettersson2@jonkoping.se
036-105652

SAMARBETE

Nationellt metodstödsteam mot prostitution och människohandel, NMT, leds av Jämställdhetsmyndigheten.

Regionkoordinatorerna ingår som ett viktigt led i NMT och samarbetar med ansvariga myndigheter och organisationer.

SOCIALTJÄNSTEN

Enligt socialtjänstlagen har kommunen det yttersta ansvaret för att de som vistas i kommunen får det stöd och den hjälp de behöver.

När det finns ett behov av stöd och hjälp som inte kan tillgodoses på annat sätt än via socialtjänsten är kommunen skyldig att bistå med insatser. Det kan handla om boende, försörjning och socialt stöd. Socialtjänsten har ett ansvar att bistå brottsutsatta.

Personer utsatta för människohandel har olika bakgrund, behov och förutsättningar. Socialtjänsten måste ta hänsyn till varje individs specifika situation och behov.

Kommunen har alltid rätt att återsöka medel via Migrationsverket för kostnader i samband med människohandelsärenden, när personen har ett tidsbegränsat uppehållstillstånd (se *Manual vid misstanke om människohandel – skydd och stöd till människohandelsoffer*).

POLISEN

Polisens uppdrag är att skydda människor mot brott. Om någon har utsatts för brott

bör en polisanmälan göras så snart som möjligt. En misstanke kan räcka.

Det är viktigt att förövare lagförs för människohandel. Om en person som har varit utsatt för människohandel inte vågar eller orkar göra en anmälan själv, kan en regionkoordinator vara behjälplig.

Om personen bestämmer sig för att anmäla, är det polisen som beslutar om det ska bli en förundersökning om brott.

Om personen inte vill delta i en brottsutredning, utan väljer att lämna landet, har den rätt att göra det.

Polisanmälan, telefon: 114 114

Vid akut fara, ring alltid 112

MIGRATIONSVERKET

Migrationsverket ansvarar för hela migrationsprocessen, från ankomst vid gränsen till uppehållstillstånd eller återvandring.

Om en person är brottsutsatt och inte har uppehållstillstånd i Sverige finns det möjlighet för Migrationsverket att utfärda tidsbegränsat uppehållstillstånd för bevisperson med stöd av utlänningslagen (5 kap. 15§). Detta för att underlätta utredning och lagföring i ärenden. En förutsättning för att bevilja det tidsbegränsade uppehållstillståndet är att personen vill samarbeta med brottsutredande myndigheter.

Om en utsatt person vill ha betänketid för att ta ställning till om den vill samar-

beta kan förundersökningsledaren ansöka om ett tidsbegränsat uppehållstillstånd på 30 dagar.

Ett tidsbegränsat uppehållstillstånd ger personen samma rättigheter som svenska medborgare när det gäller tillgång till sjukvård samt socialt omhändertagande.

Läs mer: www.migrationsverket.se

SKYDDAT BOENDE

Det är socialtjänsten som beslutar om skyddat boende. I vissa fall kan även Migrationsverket fatta beslut om boende, detta beroende på den brottsutsattes status i landet.

Det är viktigt att den utsatta personen känner att boendet är en trygg plats. En del boenden har personal dygnet runt, medan andra boendeformer kräver mer självständighet.

Ibland kan personen känna sig hotad av någon, eller vara rädd för den som har utsatt den för brott. Då kan andra former av skydd vara aktuella. En placering på ett boende måste alltid ta hänsyn till det enskilda fallet där en riskbedömning gällande den utsatta personens säkerhet ingår.

SJUKVÅRDEN

Utsatta personer har alltid rätt till akut sjukvård, och i de flesta fall även till ordinarie vård.

Om sexuella övergrepp eller misshandel har lett till skador på kroppen bör personen genomgå läkarundersökning,

oavsett om personen ska göra en polis-anmälan eller inte. Ibland kan personen också få samtalsstöd.

Regionkoordinatorerna kan hjälpa utsatta personer med kontakt med akut-mottagning, vårdcentral eller gynekologisk mottagning.

PLATTFORMEN CIVILA SVERIGE MOT MÄNNISKOHANDEL

Flera idéburna organisationer i Sverige ingår i nätverket Plattformen Civila Sverige mot människohandel.

Nätverket driver ett nationellt stödprogram som är ett komplement till samhällets stöd för personer i prostitution eller människohandel.

Stödinsatserna i programmet är anpassade efter den utsattes behov. Stödet kan bestå av bland annat uppsökande verksamhet, boende, samtalsstöd och planering för framtiden.

Regionkoordinatorerna kan vara behjälpliga i kontakten med nätverket.

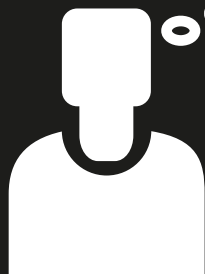
Läs mer: www.manniskohandel.se

TOLK

Vid behov kan regionkoordinatorerna ordna tillgång till tolk, i möjligaste mån auktoriserade tolkar. Regionkoordinatorerna gör alltid en bedömning om det är bäst med tolkning vid ett personligt möte eller via telefon.

NATIONELL SAMORDNING MED EN FÖR PERSONER UTSATTA FÖR MÄN

Sverige har en skyldighet att ge säkert stöd till personer utsatta för människohandel och att arbeta utifrån en formaliserad skydds- och stödprocess. Jämställdhetsmyndigheten ansvarar för stödprocessen som tydliggör vilket ansvar myndigheter har gällande stöd och skydd till offer för människohandel och hur de kan agera steg för steg vid människohandelsärenden. Stöd till utsatta kan handla om boende, sjukvård, försörjning, socialt stöd, juridisk hjälp och eventuellt ett frivilligt återvändande.



1

Misstänker du människohandel? Kontakta en regionkoordinator direkt eller via stödtelefonen för yrkesverksamma.

EN FORMALISERAD STÖDPROCESS MÅNISKOHANDEL

 JÄMSTÄLLDHETS
MYNDIGHETEN

 NMT
Nationell Metodstöd mot
prostitution och människohandel

3

Det kan handla om boende, sjukvård, försörjning, socialt och juridiskt stöd samt eventuellt ett frivilligt återvändande.


REGIONKOORDINATORER



2

Med stöd i manualen hjälper regionkoordinatören dig till rätt åtgärd eller att hantera ärendet.



För mer information om den formaliserade stödprocessen och olika myndigheters ansvar se *Manual vid misstanke om människohandel – skydd och stöd till människohandelsoffer*.
www.nmtsverige.se

LAGSTIFTNING

MÄNNISKOHANDEL

Svensk lagstiftning bygger på FN:s konvention, Palermoprotokollet. FN:s definition av människohandel lyder:

”Människohandel är rekrytering, transport, försäljning, härbärgering eller mottagande av personer genom tvång eller hot om våld. Det kan också innebära bortförande, bedrägeri eller maktmisbruk i syfte att offret utnyttjas sexuellt, sättas i tvångsarbete, slaveri eller att man tar bort organ.”

I Sverige bedöms brottet till människohandel (4 kap. 1a § brottsbalken) ”om en person genom otillbörliga medel (olaga tvång, vilseledande eller utnyttjande av någons utsatta belägenhet) rekryterar, transporterar, överför, inhyser eller tar emot en person i syfte att han eller hon ska exploateras för sexuella ändamål, avlägsnande av organ, krigstjänst, tvångsarbete eller annan verksamhet i en situation som innebär nödläge för den utsatte.”

”Om gärningen görs mot barn (under 18 år) döms brottet som människohandel även om inte något otillbörligt medel har använts.”

KOPPLERI

Koppleri är verksamheten att främja eller förmedla prostitution, vilket är olagligt i Sverige enligt 6 kap. 12 § Brottsbalken.

KÖP AV SEXUELL TJÄNST

Förbudet mot köp av sexuell tjänst (6 kap. 11 § brottsbalken) lyder: "Den som skaffar sig en tillfällig sexuell förbindelse mot ersättning, döms för köp av sexuell tjänst till böter eller fängelse högst ett år".


Denna lagstiftning innebär att köp av eller försök till köp av sexuella tjänster är en kriminell handling. De personer som säljer sex riskerar däremot inga rättsliga påföljder. Lagen vilar på uppfattningen att prostitution är ett övergrepp, därför straffas personen som köper sexuella tjänster och inte personen som säljer.

MÄNNISKOEXPLOATERING

Från och med den 1 juli 2018 är det straffbart att ägna sig åt människoexploatering, det vill säga att utnyttja människor genom exempelvis tvångsarbete, tiggeri eller arbete under uppenbart orimliga villkor. Villkoren kan till exempel handla om oavlönat arbete eller oacceptabla säkerhetsrisker. Straffet för människoexploatering blir fängelse i högst fyra år. Är brottet grovt innebär det fängelse i lägst två år och högst tio år.

MISSTÄNKER DU MÄNNISKOHANDEL?

Stödtelefon för dig som är yrkesverksam
eller arbetar ideellt
och behöver råd och vägledning.

 020-39 00 00